



ccsti
ARDÈCHE

VALEUYRIEUX

Un projet culturel innovant



Saison 2019

SYNTHÈSE EXTRAITE
DU PLAN D'ACTION

Centre de Culture Scientifique Technique et Industrielle
L'Arche des Métiers – Planète Mars – l'École du vent



2019

La Communauté de commune Val'EYrieux porte le CCSTI de l'Ardèche

3 équipements au service d'un projet culturel innovant.



ccsti
ARDÈCHE

VALEURYIEUX

Les CCSTI sont des Centres de Culture Scientifique Technique et Industrielle en partenariat avec le monde de la recherche, de l'éducation, des entreprises et du secteur associatif.

Ils participent à la valorisation des sciences et du patrimoine, animent les réseaux locaux de culture scientifique et coordonnent des événements scientifiques.

Le CCSTI de l'Ardèche,
un centre dédié aux Sciences
et à la Culture

En Ardèche, le CCSTI contribue au rayonnement des sciences et de la culture en œuvrant au plus près des résidents ardéchois, souvent éloignés des grandes agglomérations au rayonnement culturel et scientifique fort.

Le CCSTI de l'Ardèche s'articule autour de trois sites à visiter et de nombreuses opérations à l'itinérance avec deux véhicules dédiés.

L'équipe coordonne par ailleurs la Fête de la Science au niveau départemental et anime le Village des Sciences, point d'orgue de l'évènement, chaque année dans une ville différente.

Rendre accessible la science à tous, sensibiliser le jeune public aux sciences et aux évolutions technologiques, initier le grand public à la démarche scientifique, participer au développement du sens critique, telle est notre contribution à la citoyenneté de demain.

1

Présentation
des équipements p. 3-5

2

Le projet du CCSTI
de l'Ardèche p. 7-9

3

2019 : une année
de consolidation p. 10-11

4

La saison 2019
en un coup d'œil p. 12-13

Embarquement immédiat pour un voyage exceptionnel... en 3 escales !



ESCALE #1 Le Cheylard

Un parcours interactif et ludique
mettant en scène les savoir-faire
et le patrimoine industriel local.
Non curieux s'abstenir !



ESCALE #2 St-Clément

Une expérience originale
à la découverte des secrets
du Peuple du vent.
Étonnant et... décoiffant !



ESCALE #3 Mars

Un observatoire unique pour
s'initier à l'astronomie et
contempler la magie des étoiles.
**Le paradis des petits et des
grands rêveurs !**



ESCALE #1

L'Arche des Métiers

Le Cheylard



L'Arche des Métiers a ouvert ses portes en 2005. Implanté dans une ancienne tannerie au cœur de la ville du Cheylard, le site se présente comme une mini-cité des sciences.

L'Arche propose des expositions, conférences et animations pour les enfants et leurs familles. Le parcours permanent complètement repensé en 2014 évoque les atouts de la région [eau, soie, mécanique, châtaigne, bijou] tandis que les expositions scientifiques changées chaque année, abordent des thèmes variés.

L'ensemble prend corps sur plus de 900 m².

Infos pratiques

Signes particuliers

- > La médiation scientifique, cœur de métier.
- > Un espace scientifique adapté à tous les publics et tous les projets.
- > Une reconnaissance de la communauté scientifique.

L'Arche des Métiers, c'est aussi :

- > Un centre multimédia.
- > Un centre de ressources (expositions, malles, ateliers, contenus scientifiques).
- > L'Archemobile qui sillonne les routes pour diffuser la science.
- > L'expérience et le réseau pour l'organisation d'événements culturels (festivals, nocturnes...).

Labels et partenaires

Membre de l'AMCSTI et du réseau CANOPE.

À proximité

Espace pique-nique en bordure de rivière, tous commerces, cafés et restaurants en centre-ville, parking gratuit.

Ouverture

Du lundi au vendredi de 14h à 18h, du 12 février au 29 novembre.

Week-Ends « portes ouvertes » : samedi 17 et dimanche 18 août à l'occasion de l'estIVAL, festival de spectacles vivants ainsi que le samedi 21 et dimanche 22 septembre à l'occasion des Journées Européennes du Patrimoine.

Le parcours permanent

« Doigts d'or et savantes machines en Ardèche »

Un parcours muséographique autour de l'industrie et de l'innovation du secteur, mis en lumière de façon ludique et pédagogique autour des thèmes du textile, des eaux minérales, des procédés mécaniques, des bijoux et du négoce de fruits.

Les expositions temporaires

Du 18 février
au 29 nov.

—
à partir de 6 ans

« L'Ardèche au temps des dinosaures »

Une exposition qui invite à un fabuleux voyage où les dinosaures règnent en maîtres. Les visiteurs remontent le cours du temps et les ères géologiques jusqu'au Jurassique pour découvrir un monde peuplé d'espèces surprenantes.

Du 4 mars
jusqu'au
30 août

—
de 3 à 6 ans

« Vivant pour de vrai »

Comment sait-on que quelque chose est vivant ? Une invitation pour les tout-petits à découvrir et à explorer les caractéristiques du vivant au travers d'étranges créatures. Certaines mangent ou remuent, d'autres grandissent ou respirent... Les enfants mènent l'enquête par l'observation, l'expérimentation et le jeu.

Programme d'animations

Animations scientifiques, ateliers, expériences, spectacles, conférences sont proposés d'avril à novembre pour les enfants et leurs familles.

ESCALE #2

L'École du vent St-Clément



Au cœur du village perché de Saint-Clément, se trouve l'École du vent, une maison thématique entre rêves, sciences et poésie.

Difficile de faire entrer dans des cases certains lieux. À la croisée du patrimoine, de l'environnement, du tourisme et de la culture, l'École du vent se distingue par son approche sensible et poétique. Savoirs, patrimoine et culture s'y entremêlent artistiquement ouvrant « poétiquement et naturellement » sur les enjeux scientifiques et leur impact sociétal relatif aux grandes questions de développement durable.



Infos pratiques

La devise

« Un pays qui rêve est un pays qui vit ! »

Signes particuliers

- > Site écotouristique à l'éthique forte pour un tourisme durable et solidaire.
- > Une rigueur scientifique assortie d'une note poétique, telle est la marque de fabrique de l'École du vent.

L'école du vent, c'est aussi :

- > Une boutique et un coin café
- > Deux sentiers de randonnée
- > Un circuit touristique original d'une journée : « La Virée au Pays du peuple du vent »
- > Un centre de ressources (expositions, malles, ateliers, contenus naturalistes)
- > Un espace bibliothèque en réseau avec les médiathèques du secteur

Labels et partenaires

Trésor de Développement Durable, Étoile du Tourisme, Ruban du Patrimoine, Marque Qualité Tourisme, Geopark Mondial-UNESCO, Volcans en Liberté, Valeurs Parc, Respirando.

À proximité

Belvédère sur la chaîne des sucs, Géosite de Saint-Clément.

Ouverture

Tous les jours
de 10h30 à 12h30
et de 14h à 18h30
du 3 juillet au 31 août
(sauf dimanche matins)
Du mercredi au samedi
de 14h30 à 18h :
du 3 au 28 septembre,
du 23 octobre au 2 novembre.

Le parcours permanent

Au fil des plateformes, le visiteur est plongé dans un univers tour à tour Jules Verne, Léonard de Vinci ou encore Harry Potter.

On y apprend comment se forme le vent, comment s'en protéger ou encore comment voler en utilisant à bon escient les courants d'air ! D'étranges machines ponctuent la visite : simulateur de vol, aigle à pédale, poste de pilotage, puits souffleur...

L'exposition temporaire

« Tous semblables, tous différents : quand la biodiversité nous relie »

Témoignage photo par des artistes de renom dont Yann-Arthus Bertrand, l'exposition retrace une vingtaine de scènes du vivant comme « la nature soigne », « la vie est partout » ou encore « la vie a une histoire ». Comprendre le vivant comme un tout pour préserver les équilibres naturels, voilà une clé de lecture de cette exposition photo.

Programme d'animations

Entre nature et culture !

Ateliers-fabrication (cerfs-volants, nichoirs...), sorties nature, soirées à thème, spectacles, visites des éoliennes et autres animations sont proposées aux familles de Pâques à la Saint-Clément le 23 novembre.

ESCALE #3

Planète Mars Observatoire Hubert Reeves

Infos pratiques

Planète-mars, c'est aussi :

- > Une école itinérante d'astronomie qui s'appuie sur l'Astromobile, un véhicule dédié à cette activité.
- > Un planétarium gonflable et de nombreux outils de découverte des astres.
- > Un centre de formation pour animateurs.

Signes particuliers :

Organisation de stages pour les enfants et les adultes, sanctionnés par des diplômes.

Labels

Site labélisé « École d'astronomie » par l'Association Française d'Astronomie. L'Astromobile a été récompensée dans le cadre de l'appel à projet « Tourisme Innovant » par la Région Rhône-Alpes.

Ouverture

Activités uniquement sur réservations auprès de L'Arche des Métiers.

Planète Mars Observatoire Hubert Reeves est un site de découverte et de pratique de l'astronomie.

Situé sur la commune de Mars, le site possède de nombreux instruments de qualité pour l'observation du ciel. Il est utilisé régulièrement par l'association du Club d'Astronomie de Mars (CAM) et est ponctuellement ouvert au grand public.

L'observation du ciel à Mars

La coupole abrite un télescope RC 600, spécialisé dans la photographie et l'étude des astres. La grande qualité de l'observatoire est basée sur ses outils (lunettes, télescopes, solarscope, logiciel de planétarium, bibliothèque) ainsi que sur la qualité du ciel de Mars éloigné de la pollution lumineuse. Les principales activités du site reposent sur les soirées-observation qui permettent de se familiariser avec les objets célestes. Le CAM, association d'éducation populaire s'y réunit très régulièrement (détection d'exoplanètes, occultation d'étoiles par des astéroïdes, phémus, spectographie et astrophotographie).

Programme d'animations :

La tête dans les étoiles !

Soirées d'observations, Nuit des Étoiles, stages d'initiation pour les enfants et les adultes et visites de l'observatoire entre avril et novembre. La programmation est concertée avec le CAM qui anime le site en lien avec l'actualité astronomique (éclipses, nuit d'étoiles filantes...)



Le projet du CCSTI de l'Ardèche

La stratégie nationale de CCSTI

Les CCSTI sont des Centres de médiation de Culture Scientifique Technique et Industrielle en partenariat avec le monde de la recherche, de l'éducation, des entreprises et du secteur associatif.

Regroupés en réseau, ils participent à une stratégie nationale de CSTI qui repose sur une charte et dont l'ambition est d'« **éclairer nos concitoyen(ne)s, leur donner des moyens de développer et de renforcer leur curiosité, leur ouverture d'esprit, leur esprit critique, et lutter contre le prêt-à-penser** ».

Le CCSTI de l'Ardèche

Il s'agit de décliner la politique nationale sur le plan local, dans le respect des possibles et avec les moyens alloués. **Le CCSTI de l'Ardèche entend ainsi contribuer, à son niveau et sur son territoire de compétences, à l'ambition nationale commune aux acteurs de CSTI.** Il rayonne prioritairement en Ardèche mais aussi à la demande, auprès de départements limitrophes en Auvergne-Rhône-Alpes.

Un territoire d'intervention disparate, aux enjeux de développement inégaux.

La particularité du territoire tient à sa dimension très rurale, marquée par une topographie entre monts et vallées. La densité moyenne du département de l'Ardèche est faible et fort disparate selon les bassins de vie.

Dans ce contexte, le rôle du CCSTI de l'Ardèche est d'œuvrer au plus près de l'ensemble des résidents ardéchois, souvent éloignés des grandes agglomérations au rayonnement culturel et scientifique fort.



EN QUELQUES CHIFFRES

Aujourd'hui, le CCSTI de l'Ardèche, c'est :

1

projet de médiation scientifique dicté par la stratégie nationale, décliné sur le département de l'Ardèche

2

véhicules qui sillonnent les routes

3

équipements répartis sur le territoire de Val'Eyrieux

fête de la Science

La coordination de la Fête de la science en Ardèche et l'animation de Villages des Sciences

10

personnels pour 8,7 Équivalent Temps Plein

11 317

visiteurs sur sites*

36 433

personnes touchées en hors les murs*

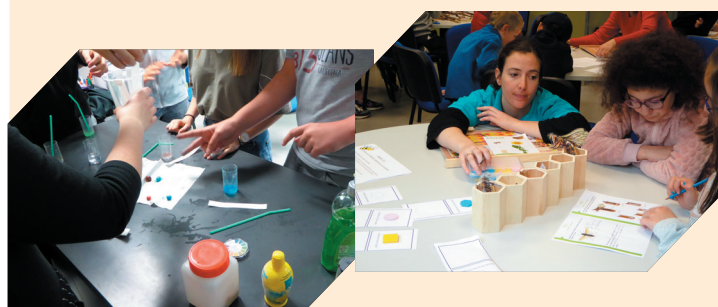
*(base 2018)

ZOOM SUR...

La médiation scolaire : un moyen pour former les futurs citoyens

Parmi les missions « cœur de métier » du CCSTI, la médiation scolaire occupe une place de choix.

L'équipe de médiation scientifique conçoit des parcours, ateliers, visites guidées tenant compte de l'âge, du rythme d'apprentissage et du niveau de connaissance des jeunes. Elle est en relation constante avec le corps professoral, à qui elle soumet pour validation les contenus et démarches pédagogiques associés.



Les ateliers sont proposés sur les sites, au cœur des espaces d'expositions mais aussi en itinérance, directement dans les établissements scolaires.

L'offre est ainsi déclinée depuis le cycle 1 jusqu'au lycée, voir aux étudiants. Elle s'appuie sur du matériel pédagogique adapté selon les thématiques. Le centre de ressources regroupe l'offre pédagogique articulée autour de six grands domaines thématiques : univers, technique, développement durable, nature et environnement, sciences et air.

Toute l'année, le CCSTI s'emploie également à faciliter l'éducation aux sciences en intégrant des dispositifs existants tels que les Parcours Sciences des collèges, les Semaines Sciences, les parcours d'Éducation Artistique et Culturelle...

Pour mener ces actions, des partenariats forts sont menés au long terme avec les acteurs éducatifs tels que la DSDEN Ardèche, les conseillers pédagogiques, la Maison des Sciences, le centre pilote de la Fondation la Main à la Pâte... Plus ponctuellement le CCSTI travaille aussi avec l'ESPE Valence (école de formation des professeurs d'école Drôme-Ardèche), Canopé (Centre de documentation et ressources pédagogiques du rectorat de Grenoble), ainsi que de l'Université Grenoble Alpes avec l'appui de l'ADUDA (Agence de Développement Universitaire Drôme-Ardèche) et des sites universitaires de Valence.



Des actions spécifiques pour les publics isolés ou éloignés de la culture

Le CCSTI de l'Ardèche œuvre en faveur des publics isolés notamment sur les publics seniors.

L'objectif est double : d'une part rompre avec l'éloignement et l'isolement géographique et d'autre part contribuer aux enjeux sociaux de la prévention et du bien vieillir ; la culture scientifique étant à la croisée du progrès, des techniques, du patrimoine, de l'innovation et des transitions sociétales (écologiques, numériques...).

Pour cela, le CCSTI propose une approche ludique de la science basée sur l'interactivité et l'expérimentation où le public est acteur de ses découvertes autour de sujets tangibles favorisant l'éveil de la curiosité et le recours aux sens.



fête de la Science

La coordination départementale de la Fête de la Science

Action forte s'il en est, coordonnée par le CCSTI depuis 2006, la Fête de la Science est un événement fédérateur qui s'inscrit dans une politique nationale.

Elle réunit en Ardèche chaque année une cinquantaine de porteurs de projets et génère près de **200 rendez-vous autour des sciences et des techniques**. L'édition 2018 a ainsi proposé 200 actions sur près de 60 communes qui ont **attiré près de 25 000 personnes** attestant de la notoriété et de la reconnaissance de cet événement convivial et festif aujourd'hui attendu du public.

LE RÔLE DU CCSTI DE L'ARDECHE :

- > l'identification et la mobilisation des acteurs locaux ;
- > la gestion des appels à projet ;
- > l'accompagnement et le soutien (à la fois financier et matériel) aux porteurs de projet ;
- > la « labellisation » des projets ;
- > la réalisation du plan de communication, du plan média et du bilan de la manifestation.

Le Village des Sciences,

l'incontournable rendez-vous de la Fête de la Science



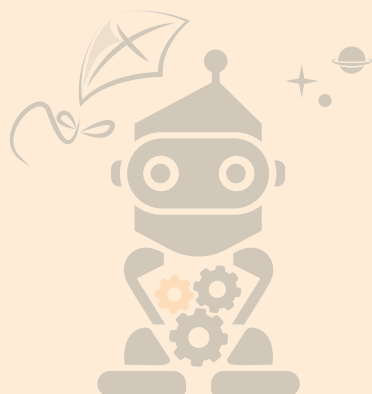
Point d'orgue de la Fête de la Science, un Village des Sciences est organisé le temps d'un week-end, une sorte de « mini-Villette décentralisée », dont le principe en Ardèche est de s'implanter chaque année dans un bassin de vie différent.

Attirant près de 5 000 visiteurs sur un week-end, réunissant près de 80 intervenants autour de 30 à 40 animations (stands, ateliers, spectacles, conférences...), le Village des Sciences en Ardèche est un véritable succès.

La recette de ce succès s'appuie sur une programmation et des formules éclectiques, au moyen de médiations privilégiant l'échange et l'interactivité tout en respectant les valeurs et objectifs qui font l'essence de l'événement :

- > **valoriser la recherche** et les enjeux scientifiques ;
- > **enrichir les échanges** entre scientifiques et amateurs ;
- > **éveiller la curiosité** de tous ;
- > **solliciter de nombreuses structures culturelles**, établissements universitaires, associations, industries, entreprises, chercheurs nationaux et internationaux...

Après l'édition 2018 qui s'est déroulée à la cité scolaire du Cheylard, une première dans un établissement scolaire qui avait pour objectif d'impliquer les professeurs et leurs élèves, sera reconduite cette année. Le Village des Sciences s'installera les 12 et 13 Octobre 2019, au lycée agricole Olivier de Serres à Aubenas à l'occasion des 400 ans de sa mort.



2019 : une année de consolidation

Avec l'arrivée en janvier 2018 de l'École du Vent, site culturel et touristique à la croisée des sciences, de la culture, du patrimoine et de l'environnement, au sein du CCSTI de l'Ardèche, c'est une ambition nouvelle affichée. Celle de diversifier son action, poursuivre le travail engagé dans les sites en gardant l'image de chacun d'eux, et en maintenant comme Leitmotiv : la diffusion et la promotion des sciences au public.

In situ :

une offre en constante évolution

Sur sites, l'offre se décline autour de trois équipements forts différents, mais néanmoins complémentaires.

- > **L'Arche des Métiers**, site dédié à l'innovation en Ardèche et à la médiation scientifique, porteur historique du CCSTI de l'Ardèche.
- > **Planète Mars**, lieu de pratiques et de sensibilisation à l'astronomie, école d'astronomie départementale.
- > **L'École du vent**, centre d'interprétation du patrimoine avec une approche imaginaire, site écotouristique.

Au cœur des équipements : des expositions permanentes et temporaires, des outils scientifiques de qualité, une programmation culturelle éclectique et divers services aux usagers.

En itinérance :

des savoirs renouvelés pour être au plus près des publics

- > **Deux véhicules** sillonnent les routes pour une découverte des sciences au plus près des publics, tout au long de l'année. L'Astromobile et l'Archemobile se déplacent ainsi à la demande dans des établissements scolaires, des établissements pour seniors ou encore sur des événementiels et manifestations.
- > Événement majeur autour des sciences, la **Fête de la Science** est coordonnée en Ardèche par le CCSTI. Elle regroupe des porteurs de projet sur l'ensemble du département et assure ainsi un maillage fort pour la démocratisation des sciences. Les établissements scolaires des villes et villages partenaires sont systématiquement associés à l'événement, mêlant ainsi communauté scientifique, artistes, milieu éducatif et grand public.

L'ENJEU IN SITU POUR 2019

Chaque site possède son histoire propre, son rythme de développement, son offre auprès des publics. Il s'agit dès lors de travailler au **développement de chaque structure** tout en contribuant au projet commun. 2019 propose une programmation concertée et complémentaire entre chaque site.

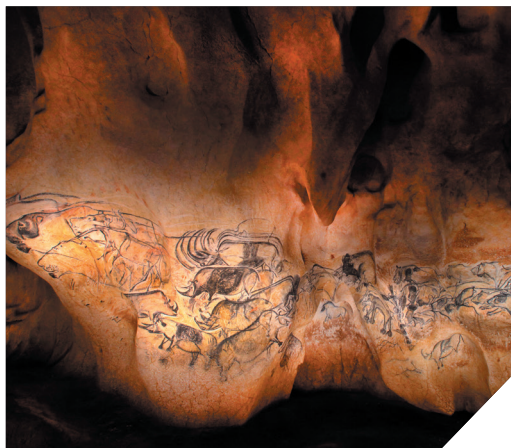
L'ENJEU « HORS LES MURS » POUR 2019

En regroupant les offres hors les murs des trois équipements, il s'agit de proposer un **catalogue commun à destination des porteurs de projet**. Un premier chantier s'est ouvert pour créer en interne un **guichet unique de centralisation des propositions à l'itinérance**. Enfin, il s'agit de contribuer au rayonnement des sciences en impulsant des projets scientifiques fédérateurs à l'échelle du territoire ardéchois et au-delà.



Les nouveautés

Des conférences, exposition et animations avec le Pôle Haroun Tazieff en Vivarais-Velay



Durant le premier semestre 2019, le CCSTI de l'Ardèche a amorcé **un partenariat avec le Pôle Haroun Tazieff en Vivarais-Velay** (PHTVV). Dans ce cadre, des chercheurs, universitaires locaux ont donné trois conférences sur le thème : Territoires, Art et Développement local à l'Arche de métiers et à la salle de la Chapelle au Cheylard.

Ce partenariat va se poursuivre tout au long de l'année autour de « la valorisation des ressources naturelles et culturelles en lien avec les fresques de la Grotte Chauvet » et sur « l'éducation de la population au territoire ». Pour un développement territorial durable, toutes les stratégies, industrielles, agricoles, culturelles ou sociales, doivent être rapprochées et s'hybrider, y compris avec l'Histoire de l'Humanité. Expositions, animations et conférences constitueront les principaux vecteurs d'interventions.



Des artistes en résidence



Artiste en résidence au Pays du Vent

L'école du vent a reçu Romain Dugelay saxophoniste, baryton et compositeur du groupe Polymorphie, dans ses locaux du 5 au 9 mars dernier. Il est venu composer, arranger, imaginer avec un objectif : faire des connexions entre littérature et musique. Pour cela, l'artiste a choisi de mettre en musique une sélection de textes sur les relations amoureuses et passionnelles tirés de recueil de Shakespeare, Pasolini, Louise Labbé ou encore Guillaume Apollinaire... le tout avec des instruments à vent.

Le projet issu de cette résidence, nommé « Claire Vénus » donnera lieu à un concert qui aura lieu le 23 novembre jour de la Saint Clément à l'école du vent.

Artiste en résidence à l'observatoire Planète Mars

Planète Mars reçoit Filipe Vilas-Boas pendant une semaine du 15 au 19 juillet autour du projet artistique « L'Astrophone ». Ce dernier, consiste en une projection musicale et méditative de l'exploration de l'espace profond. Pour le rendre intelligible, l'artiste a imaginé une sorte d'orgue de barbarie qui fonctionne grâce aux étoiles. Dans une salle sombre, une photo du ciel étoilé est projetée, une personne actionne alors la manivelle et se déplace ainsi dans l'image. À chaque rencontre d'étoiles, un son nouveau est produit.

L'Astrophone sera présent le samedi 20 juillet à Planète Mars dans le cadre de l'événement autour des 50 ans de la mission d'Apollon 11.



Des actions partenariales avec Le Muséum de l'Ardèche « Nature d'hier à demain »

Le Muséum et le CCSTI de l'Ardèche produisent dans le cadre d'un appel d'offre Départemental de multiples actions sur le site Espace Naturel Sensible de la Boissine à La Voulte sur Rhône.

Dès cet été, 6 soirées immersion nature se succéderont les vendredis soirs à partir du 19 juillet.

Les participants pourront découvrir l'astronomie et la biodiversité au travers d'ateliers suivis d'observations à l'œil nu et aux instruments. À l'automne se succéderont des classes d'écoles élémentaires qui

viendront découvrir la biodiversité du site et des expositions thématiques regroupées sous la bannière « Nature d'hier à demain ». Chaque classe bénéficiera d'une animation en classe et d'une journée sur le site en compagnie d'un médiateur scientifique.

Les 27, 28 octobre et le 30 novembre verront l'ouverture de journées grand public pour les expositions installées avec de nombreux fossiles de dinosaures ainsi que des spécimens originaux issus de ce site exceptionnel.

De nombreuses animations et multiples partenaires transformeront ces journées en événements festifs pour apprendre et mieux comprendre l'environnement.

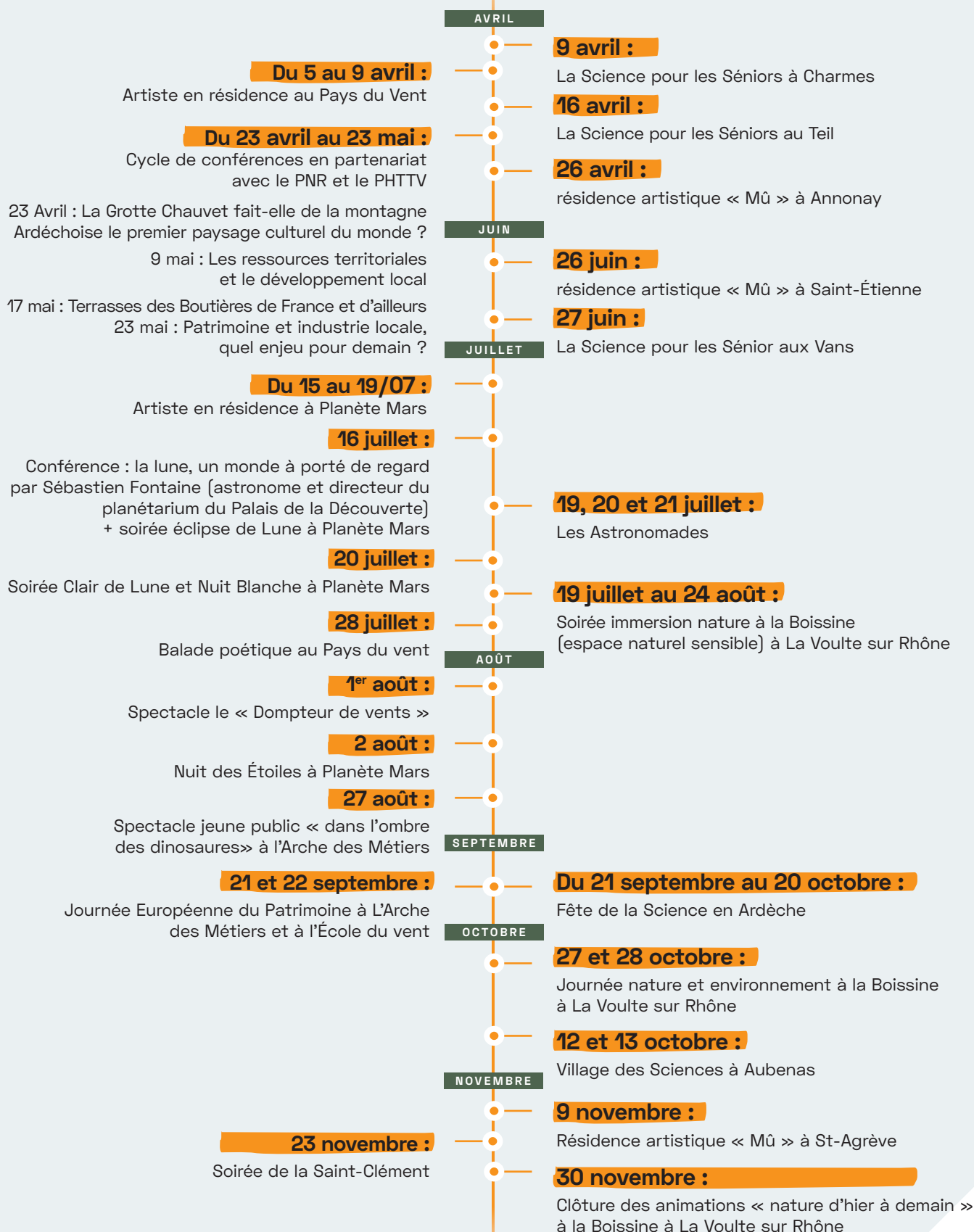
La saison 2019 en un coup d'œil

Extrait de la programmation



LES TEMPS FORTS SUR LE TERRITOIRE

LES TEMPS FORTS SUR LA ROUTE



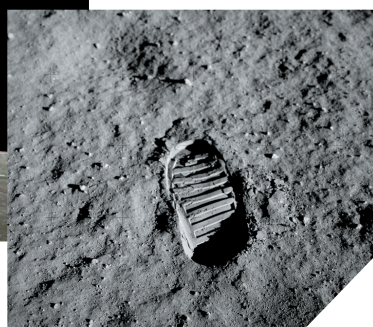
Coups de cœur de l'été



« Dans l'ombre des dinosaures »

Mercredi 7 août, à 15h sera présenté pour le jeune public, en partenariat avec le Muséum de l'Ardèche, des animations et ateliers sont proposés tout au long de l'année en lien avec l'exposition « L'Ardèche au temps des dinosaures ». Cet été, le spectacle « Dans l'ombre des dinosaures » sera présenté pour le jeune public.

À cette occasion, des manipulations de vrais fossiles et de baby-fouilles seront possibles pour trouver et reconstituer des squelettes de dinosaures.



Clair de Lune et nuit blanche

Le 21 juillet 1969, Neil Armstrong posait le premier pas sur la Lune, un moment historique vécu par des millions de personnes qui ont suivi l'alunissage du module lunaire.

À l'image de la conquête de la Lune, Planète Mars Observatoire Hubert Reeves part à la conquête de la nuit à travers un événement incroyable en hommage aux astronautes... le samedi 20 juillet en soirée.

L'installation artistique « l'Astrophone » de Filipe Vilas-Boas sera présentée suite à une semaine de résidence de l'artiste à l'observatoire, des performances musicales avec le trépidant saxophoniste et jazzman Damien Sabatier, des projections, des lectures lunaires, l'atelier fusée à eau pour les enfants et bien évidemment des observations du ciel auront lieu de 20h30 jusqu'au bout de la nuit.

Spectacle jeune public « Le Dompteur de vent » par le Théâtre de l'Alambre

C'est l'évènement au Pays du vent ! Jeudi 1^{er} août à 15h. Cet été l'École du vent reçoit un spectacle de théâtre d'objets et de marionnettes.

Au début, il n'y avait rien ou en tout cas pas grand-chose. Et puis survint... le Grand Éternuement ! Et avec lui, le premier vent, les brises et autres courants d'air... et avec eux, la légende des Dompteurs de vents...

Une co-production belge et espagnole qui se rejoint à mi-chemin, ici à Saint-Clément.





ccsti
ARDÈCHE
VAL'ÉYRIEUX



L'Arche des Métiers

Place des Tanneurs
07160 Le Cheylard
04 75 20 24 56
arche-des-metiers.com
contact@arche-des-metiers.com



L'École du vent

Le village
07310 Saint-Clément
04 75 30 41 01 (musée)
04 75 30 51 36 (secrétariat)
ecole-du-vent.com
contact@ecole-du-vent.com



Planète Mars

Saint-Romain-le-Désert
07320 Mars
04 75 20 24 56
contact@arche-des-metiers.com

CONTACT

Tél. 04 75 20 24 56

CCSTI de l'Ardèche
Communauté de communes Val'Eyrieux
21 avenue de Saunier - BP 55
07160 Le Cheylard